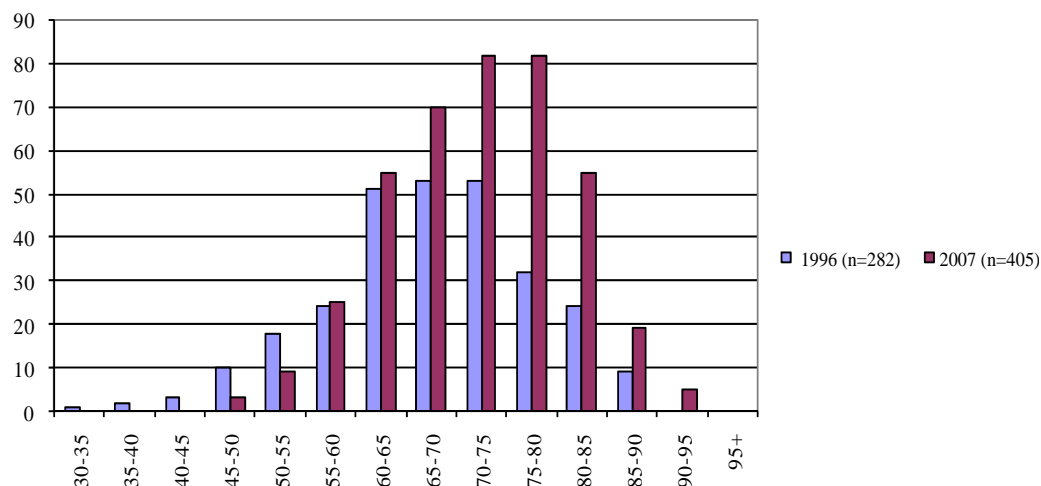


Gemiddelde leeftijd patiënt met mesotheliom stijgt

Omdat in Engeland gebleken is (Chapman et al, 2008) dat de gemiddelde leeftijd van mesotheliompatienten stijgt, is gekeken of dit in Nederland ook het geval is. Bij vergelijking van de sterftcijfers aan mesotheliom van het CBS blijkt ook in Nederland een verschuiving van de leeftijd te bestaan (zie tabel)



Tabel: Verschuiving van de leeftijdsverdeling van patiënten overleden aan mesotheliom in 1996 en 2007 (bron: CBS Statline)

De oorzaak van deze veroudering van asbestslachtoffers in de tijd moet waarschijnlijk gezocht worden in het feit dat na 1980 de blootstelling aan asbest in arbeidssituaties drastisch is verminderd en er geen verjonging van het aantal blootgestelden meer heeft plaatsgevonden wat voordien wel het geval was. Of er ook een verschuiving van de verdeling van beroepen van mesotheliomslachtoffers in Nederland bestaat, is niet bekend. Het zou interessant zijn om in de dossiers van het IAS hierop te analyseren. In andere landen wordt gezien dat de eerste groep mesotheliom-patiënten bestaat uit werknemers uit de primaire asbestindustrie (isoleerders, asbest-cement productie werkers) naar beroepen als onderhoudstimmerlieden, slopers en asbestverwijderaars. De laatste groep blijkt in het Verenigd Koninkrijk een fors verhoogd risico op asbestgerelateerde kanker te hebben (Frost et al, 2008). Dergelijke gegevens zouden ook benut kunnen worden om de Nederlandse Asbestkaart, een historische database van asbestberoepen en werkzaamheden waarbij asbestblootstelling relevant is (Swuste et al, 2008)

Chapman, A. et al. (2008). Population-based epidemiology and prognosis of mesothelioma in Leeds, United Kingdom. *Thorax online*, 17 januari 2008, doi:10.1136/thx.2007.081430.

Swuste P, Dahhan M, Burdorf A. Linking expert judgement and trends in occupational exposure into a job-exposure matrix for historical exposure to asbestos in The Netherlands. *Ann. Occup. Hyg.* 52 397-403, 2008

Frost G, Harding AH, Darnton A et al. Occupational exposure to asbestos and mortality among asbestos removal workers: a Poisson regression analysis. *British Journal of Cancer* (2008) 99, 822-829

Gert van der Laan, klinisch arbeidsgeneeskundige
Nederlands Centrum voor Beroepsziekten AMC